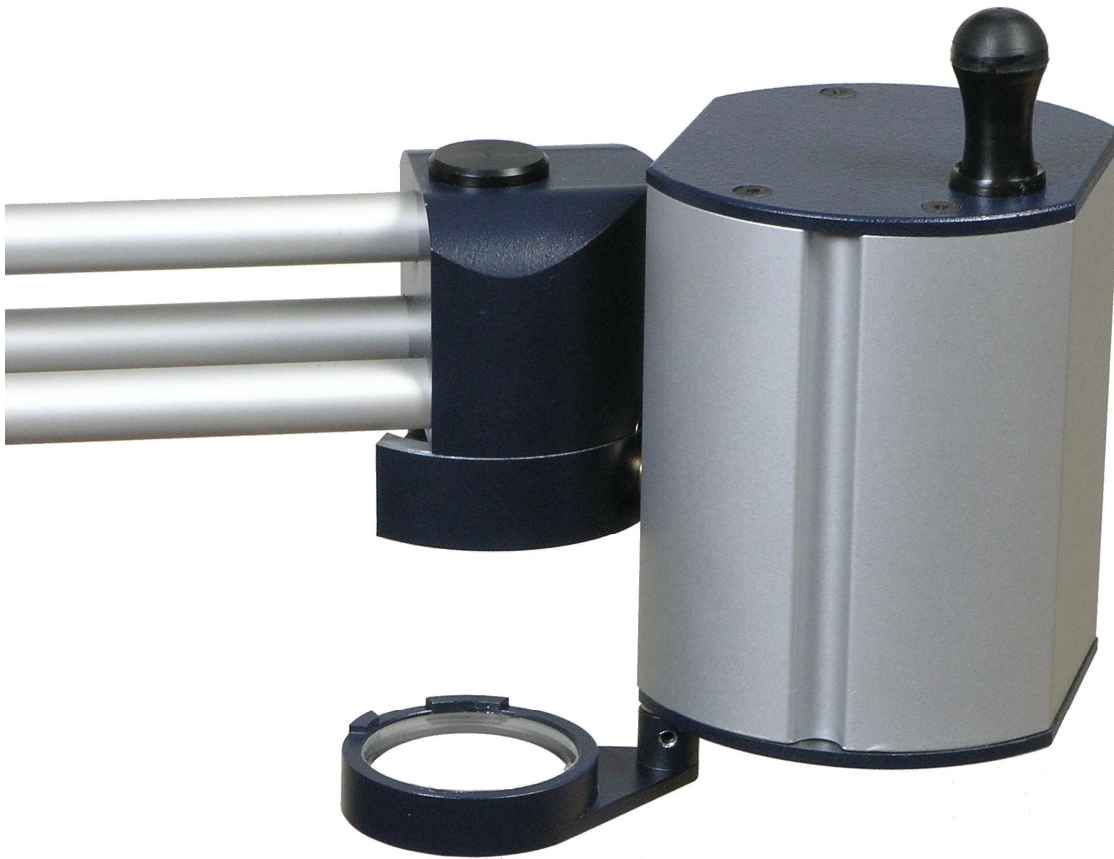


Clear Note

Hardware-Bedienungsanleitung

ClearNote+ Bedienungsanleitung



© 2005 by:
Hersteller des Systems:
Tieman GmbH
Fritzlarer Straße 25
34613 Schwalmstadt

Tel. 06691 9617-0
Fax: 06691 9617-27

www.tieman.de / info@tieman.de
www.optelec.com

Alle Rechte, insbesondere das Recht der Vervielfältigung sowie der Übersetzung, sind vorbehalten. Kein Teil dieser Anleitung darf ohne schriftliche Genehmigung der Tieman GmbH, in welcher Form auch immer, weiterverarbeitet werden. Die Anleitung und deren Teile dürfen nur in Zusammenhang mit dem darin beschriebenen Hilfsmittel verwandt werden.

Vorwort

Vielen Dank, dass Sie sich zum Einsatz des *ClearNote+* entschieden haben.

Der *ClearNote+* macht seinem Namen alle Ehre:

In einem sehr filigranen Gehäuse befindet sich eine hochmoderne und leistungsstarke Technik, die kaum Wünsche offen lässt.

Die Bedienung ist denkbar einfach: Mit wenigen Tasten lassen sich alle Funktionen direkt an dem Kameraarm steuern. Setzen Sie Ihren *ClearNote+* in Verbindung mit der *ClearNote+* -Software ein, so können Sie sehr einfach Funktionen und Befehle über die Tastatur eingeben.

Die Kamera ist sehr leistungsfähig, in Verbindung mit z. B. einem Laptop erhalten Sie ein sehr professionelles Hilfsmittel.

Grundsätzlich ist das *ClearNote+*-System für die Bedienung eines Rechtshänders konzipiert. Sollten Sie als Anwender Linkshänder sein, muss zur optimalen Bedienung die Kamera im Kameragehäuse umgebaut werden.

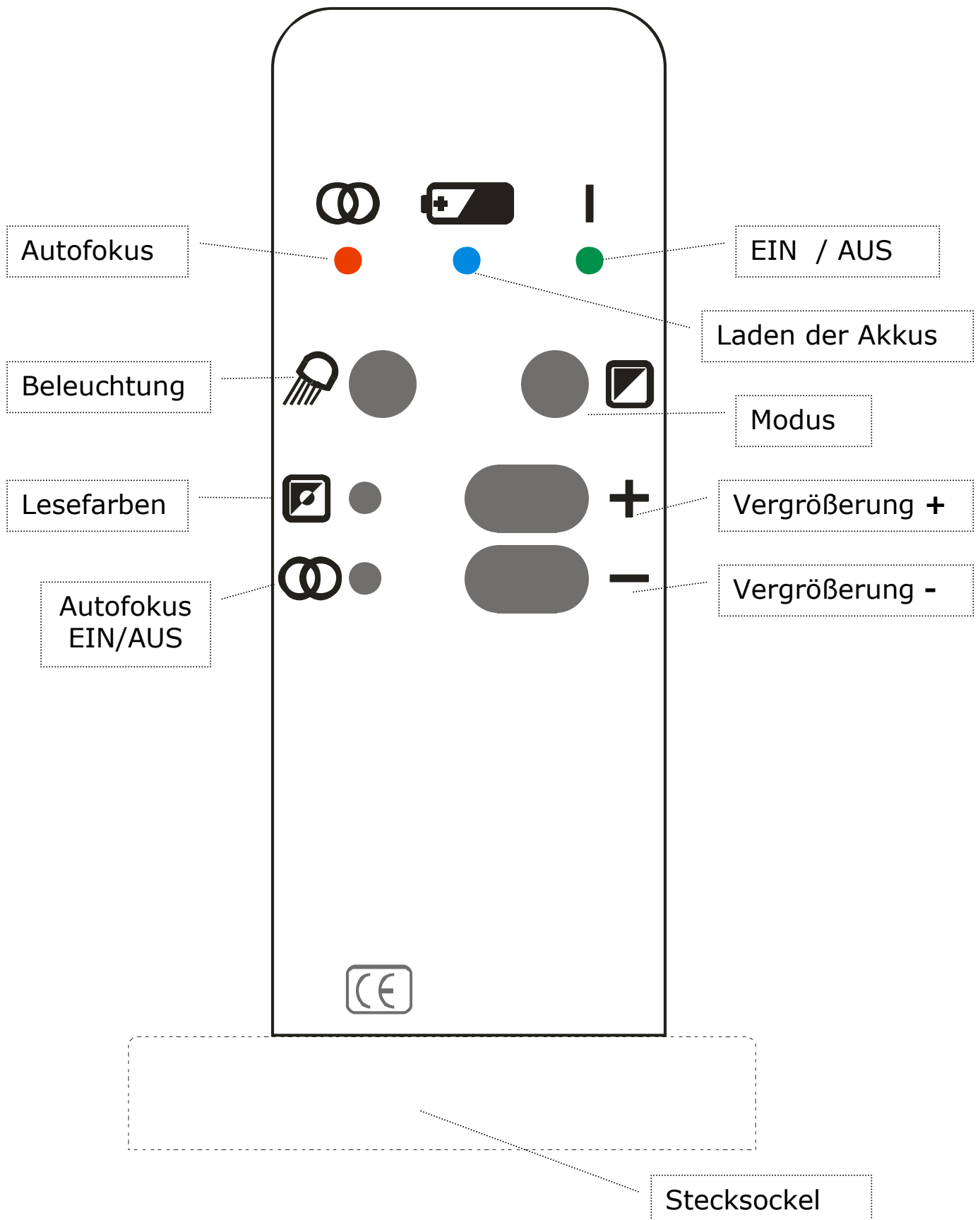
Diese Änderung sollte nur von einem eingewiesenen Techniker durchgeführt werden. Wir werden für Sie gerne diese Änderung durchführen.

Dieses Handbuch geht von einer Rechtshänderbedienung aus.

Obwohl viele Funktionen des *ClearNote+* selbsterklärend sind, bitten wir Sie, die folgende Anleitung aufmerksam durchzulesen und diese aufzubewahren.

Da der *ClearNote+* -System immer weiterentwickelt wird, kann es vorkommen, dass einige Neuerungen in der gedruckten Bedienungsanleitung noch nicht berücksichtigt werden konnten.

Wir wünschen Ihnen mit Ihrem *ClearNote+*
viel Freude und Lesegenuss.



1. Allgemeines

Wir beglückwünschen Sie zum Erhalt Ihres **ClearNote+**, einem hochwertigen Bildschirmlesegerät aus dem Hause Tieman/ Optelec. ClearNote+ ist zum häuslichen und beruflichen Einsatz ausgelegt. Diese Bedienungsanleitung enthält Informationen über Aufbau, Bedienung und Pflege des Gerätes.

Bitte lesen Sie vor Gebrauch
sorgfältig alle Hinweise.

2. Wichtige Sicherheitsinformationen

1. Vor der Reinigung des Gerätes trennen Sie immer das Gerät vom Stromanschluss. Benutzen Sie nur ein angefeuchtetes Tuch zur äußerlichen Reinigung.
2. Stellen Sie das Gerät nicht auf eine instabile oder unebene Oberfläche.
3. Wenn Sie Ihr ClearNote+ ohne Notebook betreiben, sollte der Kameraarm so eingesteckt werden, dass die Kamera sich über der Grundplatte befindet (Kippgefahr).

4. Zur Wartung des Gerätes nehmen Sie bitte Kontakt mit Ihrem Verkäufer auf. Öffnen oder entfernen Sie niemals die Gerätedeckel.

3. Lieferumfang

Ihr ClearNote+ wird in einer sicheren Verpackung mit folgenden Komponenten geliefert:

- Handbuch / Bedienungsanleitung
- Software Bedienungsanleitung
- ClearNote+ (komplettes Grundgerät)
- Steckernetzteil
- Installations-CD mit *ClearNote+* Software

4. Aufbau des Gerätes

Stellen Sie das Lesegerät an sicherer Stelle so auf, dass Sie gegebenenfalls das Netzteil in eine Steckdose stecken können.

- Legen Sie die Grundplatte z. B. so vor sich, dass die Steckbefestigung für den Kameraarm rechts von Ihnen liegt.

- Wenn Sie das ClearNote+ mit einem Notebook betreiben wollen, stellen Sie jetzt dieses auf die Grundplatte.
- Führen Sie den Kameraarm in die vorge-sehene Öffnung des Stecksockels so ein, dass sich die Kamera *neben* dem Notebook befindet; wenn Sie Ihr *ClearNote+* an einem VGA-Monitor betreiben wollen, sollte die Kamera über der Grundplatte stehen.

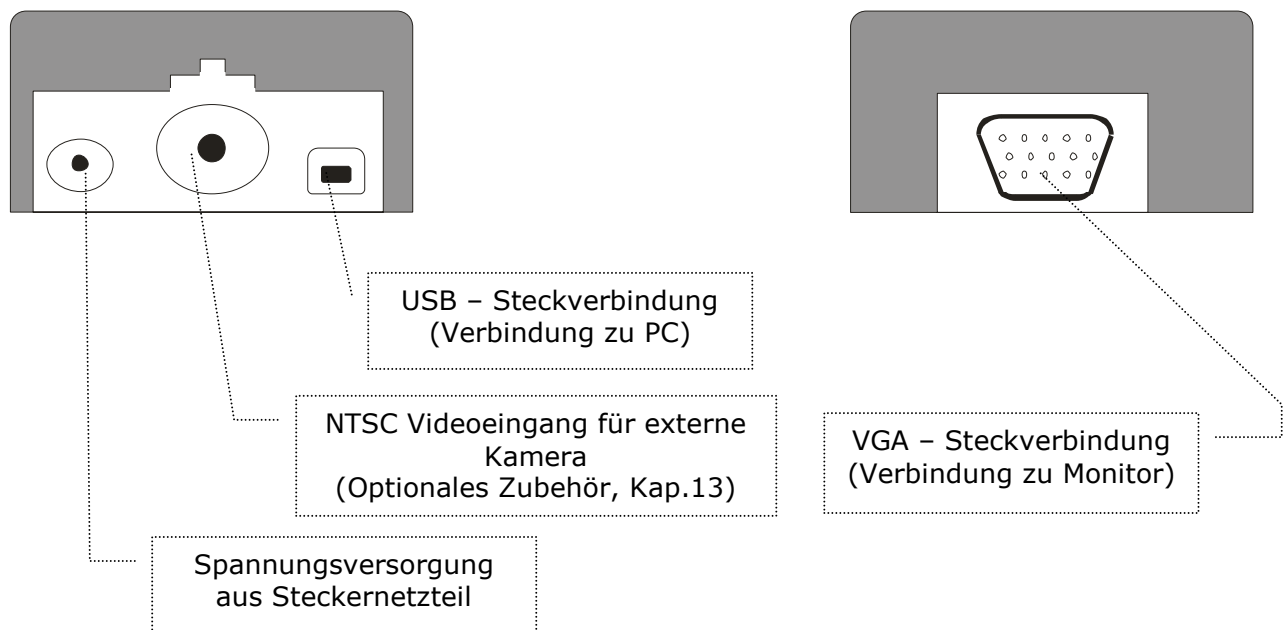
5. Softwareinstallation

Die mitgelieferte ClearNote+-Software wird nur benötigt, wenn Sie ClearNote+ an einen PC oder Laptop anschließen wollen.

Bevor Sie den USB Stecker mit Ihrem Notebook (oder PC) verbinden, muss die beiliegende Software-CD installiert werden.

6. Leitungsverbindungen

Seitenansicht des Stecksockels auf der Grundplatte:



6.1 Spannungsversorgung des ClearNote+:

Verbinden Sie das Steckernetzteil mit der entsprechenden Buchse auf Ihrer ClearNote+-Grundplatte.

So finden Sie diese Buchse: Drehen Sie die Grundplatte so, dass der Stecksockel auf der linken Seite der Grundplatte liegt. Die Steckbuchse liegt im Sockel auf der linken Seite.

6.2 ClearNote+ über USB angeschlossen:

Schließen Sie die USB-Leitung an die dafür vorgesehene Buchse an der Grundplatte des ClearNote+ an.



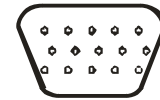
Verbinden Sie nun den USB-Stecker mit Ihrem PC. *Die USB-Verbindung benötigt mindestens die Version 2.0 an Ihrem Computer!* So finden Sie die USB-Buchse: Drehen Sie die Grundplatte so, dass der Stecksockel auf der linken Seite der Grundplatte liegt. Die USB-Steckbuchse finden Sie *im* Stecksockel auf der rechten Seite.

Über den USB-Bus wird keine Ladung der internen Akkus vorgenommen, verbinden Sie bei Bedarf das Lesegerät über das Steckernetzteil mit einer örtlichen Netzsteckdose, um die Akkus zu laden.

Der Ladevorgang wird durch die *blaue* LED angezeigt. Sie LED ist mit dem Symbol gekennzeichnet.



6.3 ClearNote+ an VGA Monitor oder TFT Display:



Verbinden Sie die VGA-Anschlussleitung Ihres Monitors mit der entsprechenden VGA-Buchse am Stecksockel Ihres ClearNote+s.

So finden die VGA-Buchse: Drehen Sie die Grundplatte so, dass der Stecksockel auf der rechten Seite der Grundplatte liegt. Die VGA-Steckbuchse befindet sich an der Frontseite vor Ihnen. Bei Bedarf sichern Sie die Verbindung durch das Verschrauben des Steckers mit der Buchse.

Verbinden Sie das Netzgerät des ClearNote+ mit dem Stecksockel. Stecken Sie das Netzgerät des ClearNote+ und den Netzstecker des Monitors an Ihre Netzsteckdose an.


7. Ein- und Ausschalten

Am oberen Teil des Kameraarmes befindet sich auf der Kamera zugewandten Seite ein Schalter.



Schalten Sie ClearNote+ ein, in dem Sie Schalter nach oben bewegen. Wenn Ihr ClearNote+ eingeschaltet ist, wird dies durch eine *grüne LED* signalisiert.

Die LED befindet sich im oberen Teil des Kameraarmes, auf der der Kamera abgewandten

Seite, ist mit  gekennzeichnet und leuchtet *grün*.

In den ersten etwa 5 Sekunden nach dem Einschalten sollten Sie keine weiteren Tasten betätigen.

Ihr ClearNote+ verfügt über integrierte Akkus, somit kann das Gerät ohne Netzteil am Notebook betrieben werden. Der Ladevorgang wird durch eine *blaue LED* signalisiert.

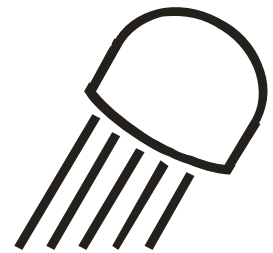
Die LED befindet im oberen Teil des Kameraarmes, auf der der Kamera zugewandten Seite

und ist mit  gekennzeichnet.

8. Beleuchtung:

Auf der der Kamera abgewandten Seite befinden sich 6 Taster.

Der mit dem Symbol eines Scheinwerfers gekennzeichnete Taster (oben links) schaltet die Beleuchtung EIN und auch wieder AUS; die Betätigung des Tasters wird durch einen Ton signalisiert. Die Beleuchtung kann nur aktiviert werden, wenn ClearNote+ eingeschaltet ist.

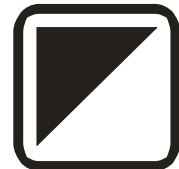


Taster

9. Modus-Einstellung

Auf der der Kamera abgewandten Seite befinden sich 6 Taster.

Mit dem „Modus“-Taster (Taster oben rechts), können Sie die Bildwiedergabe umstellen zwischen:



- Schwarzer Hintergrund und weißer Schrift mit hohem Kontrast,
- Echtfarbdarstellung zur Ansicht von Fotos usw.,
- Weißer Hintergrund mit schwarzer Schrift mit hohem Kontrast

Durch das Betätigen des Tasters werden die entsprechenden Darstellungen gewählt. Die Elektronik Ihres ClearNote+ wird in den Lesemodi (S/W bzw. W/S) eine Bildkorrektur durchführen und den Kontrast erheblich verbessern.

10. Semicolor-/ Falschfarbdarstellung

Auf der der Kamera abgewandten Seite finden Sie den Farbwahltaster mit der Kennzeichnung:



Wenn Sie zur Bildwiedergabe ein der beiden Kontrasteinstellungen (S/W oder W/S) gewählt haben, können Sie über den Farbwahltaster verschiedene Farbkombinationen einstellen. Durch mehrfaches Betätigen des Tasters wechseln Sie durch die voreingestellten Farbkombinationen.

Alle Farbkombinationen können Sie durch Betätigen der Farbmodus-Taste entsprechend umkehren.



11. Vergrößerung einstellen

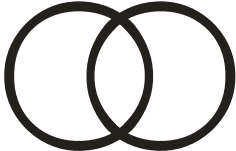
Auf der der Kamera abgewandten




Seite finden Sie zwei ovale Tasten.

Mit dem mit „+“ oder „-“ -Taster können Sie die Vergrößerung des Bildes beeinflussen.

12. Scharfstellung (Autofokus)

Auf der der Kamera abgewandten Seite finden Sie links unten den „Fokus“-Taster, er ist mit dem Symbol  gekennzeichnet.

Durch Betätigen können Sie den Autofokus Ein- und Ausschalten, die Betätigung des Tasters wird durch einen Ton und eine LED signalisiert.

Wenn Sie den Autofokus *ausgeschaltet* haben, wird dies durch eine *rote LED* signalisiert. Die LED befindet sich über dem Beleuchtungstaster und ist mit  gekennzeichnet.

In manchen Fällen kann es nützlich sein, die automatische Scharfeinstellung abzuschalten, z.B. wenn Sie etwas unter Ihrem ClearNote+ ausfüllen oder schreiben möchten, bzw. der Blick zur Tafel gelegentlich versperrt wird.

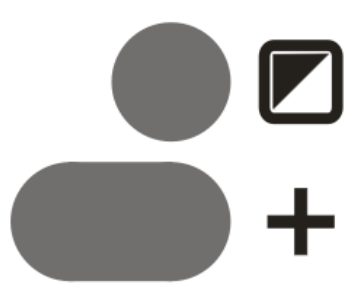
12.1 Nah-/Fernlinse

Eine schwenkbare Linse ermöglicht Ihnen, in zwei sehr unterschiedlichen Entfernungen zu arbeiten.

Um direkt unter der Kamera zu lesen, schwenken Sie die Nahlinse vor das Kameraobjektiv. Der Kamerakopf kann in weiten Bereichen gedreht und geschwenkt werden, um z. B. an eine Tafel zu sehen; in dieser Stellung schwenken Sie bitte die Linse vom Kameraobjektiv weg.

13. Externe Kamera

Es besteht die Möglichkeit, eine externe Kamera an Ihr ClearNote+ anzuschließen (2. Kamera). Die Kamera muss ein 60Hz NTSC Video-Signal liefern; sie wird über die im Stecksockel befindliche Chinch-Buchse angeschlossen und mit der Tastenkombination „Vergrößerung +“ und „Darstellung“ Ein-/ Ausgeschaltet.



14. Technische Daten

- Bilddarstellung : Farbe
- Bilddarstellung Kontrastmodus: Schwarz / Weiß , SemiColorfarben
Negativdarstellung
- Bedienung : Grosses 6 Tasten Eingabefeld
- Vergrößerung : ~1,6 fach Schärfebereich: 0-25cm
am 17" Monitor : ~ 9 fach Schärfebereich: 0-9,2cm
: ~10 fach Schärfebereich: 0-6,4cm
: ~44 fach Schärfebereich: 0-4cm
: ~57 fach Schärfebereich: 0-3,7cm
- Kameraschwenkkopf : Horizontal 180°, Vertikal 300°
mit schwenkbarer Nahlinse Fernsicht möglich
- Anschlüsse Eingang : DC 12V/2A, Video FBAS (NTSC)
- Anschlüsse Ausgang : USB 2.0 (Video Out), VGA 640x480
- Integrierte Akkus : 8,4V/2500mAh NiMH Mignon
- Abmessungen : B x T x H 390mm x 240mm x 385mm
incl. Stativplatte
- Transportgröße in Tasche : B x T x H 460mm x 370mm x 160mm
- Gewicht inkl. Stativplatte : 2600 g
- Gewicht Kameraeinheit : 1570 g
- Gewicht Stativplatte : 1030 g
- Gewicht Netzteil : 170 g
- Ladedauer (Akkuladestrom 0,9A) : ca. 3 Std.
- Akku-Betriebsdauer ohne Licht : ca. 6 Std.
- Netzteil Primär: 100V-240V 50/60Hz AC ; Sekundär: 12V DC 2A
3 Verschiedene Ländervarianten :EU/UK/USA
- Schutztasche : Leichte Tasche nur für das ClearNote+
- Elektrische Geräte-Sicherheit : Netzteil nach UL, ULc.& EN60950-1
- Elektromagnetische Verträglichkeit : FCC und Normen der nach-
des Gesamt-Gerätes folgenden CE-Erklärung.

15. CE- Konformitätserklärung



_____ **Tieman GmbH** _____

_____ Fritzlarer Straße 25 _____

_____ 34613 Schwalmstadt _____
(Name und Adresse des Herstellers)

EU - Konformitätserklärung
(gemäß EMV-Richtlinie 89/336/EWG)

_____ Schwalmstadt, April 2005 _____
(Ort, Datum)

Hiermit wird bescheinigt, dass der / die / das:

_____ **Mobile Vergrößerungssystem ClearNote+** _____
(Gerät, Typ, Bezeichnung)

mit den Bestimmungen der Richtlinie des Rates der Europäischen Gemeinschaft zur Angleichung der Rechtsvorschriften der Mitgliedsstaaten über die "elektromagnetische Verträglichkeit" (EMV - Richtlinie 89/336/EWG) übereinstimmt.

Diese EU - Konformitätserklärung basiert auf den Prüfungen mit den Fachgrundnormen EN 61000-6-3:2002-08 und EN 61000-6-1:2002-08 und EN 60950-1:2001 durch unabhängige Prüfinstitute.

Tieman GmbH
Fritzlarer Str. 25
34613 Schwalmstadt

Rolf Fassbender, Geschäftsführer

(Firmenstempel)

(Rechtsverbindliche Unterschrift des Herstellers)

16. Sicherheitshinweise

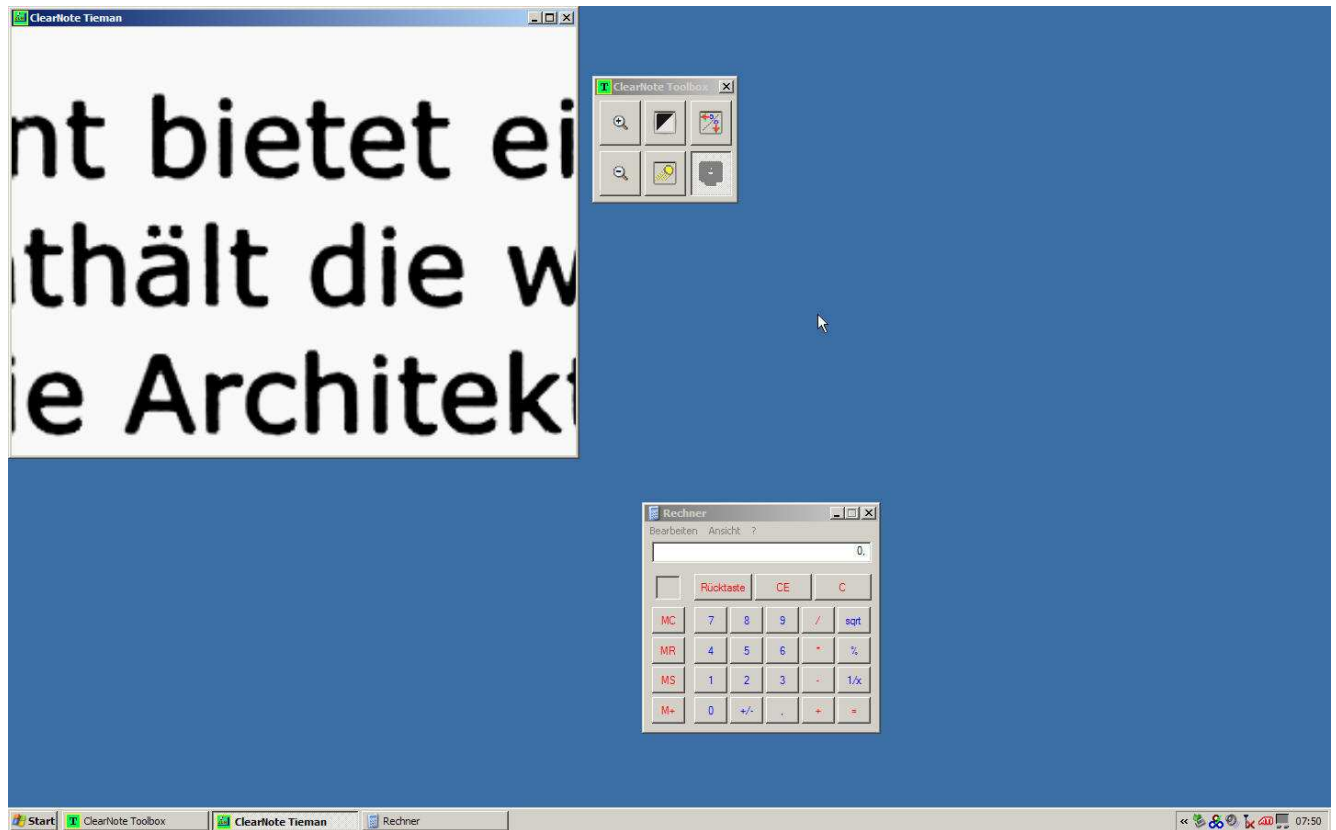
Gerät nicht im Wasser oder in der Nähe von Wasser sowie in Feuchträumen benutzen.
Gerät nicht längere Zeit direkter Sonnenbestrahlung aussetzen. Gerät nicht unter 5° oder über 40° Temperatur benutzen oder lagern. Vermeiden Sie scharfe Reinigungs- und Putzmittel. Nur mit weichem Reinigungstuch säubern.
Nicht mit Wasser oder anderen Flüssigkeiten in Berührung bringen.
Keine Gegenstände auf das Bedienteil oder die Kamerakonstruktion legen, welche zu Zerstörung führen können; vermeiden Sie Stöße. Nicht werfen oder fallen lassen.
Gerät nicht öffnen, es enthält keine von Ihnen zu wartenden Teile.

17. Risiken und Nebenwirkungen

Risiken und Nebenwirkungen sind nicht bekannt.

Die Tieman Group übernimmt keine Verantwortung, wenn dieses Produkt anders, als in dieser Bedienungsanleitung beschrieben, benutzt wird.

ClearNote+ Software-Bedienungsanleitung



© 2005 by:
Hersteller des Systems:
Tieman GmbH
Fritzlarer Straße 25
34613 Schwalmstadt

Tel. 06691 9617-0
Fax: 06691 9617-27

Tieman.de / www.optelec.de
info@tieman.de / info@optelec.de

Alle Rechte, insbesondere das Recht der Vervielfältigung sowie der Übersetzung, sind vorbehalten. Kein Teil dieser Anleitung darf ohne schriftliche Genehmigung der Tieman GmbH, in welcher Form auch immer, weiterverarbeitet werden. Die Anleitung und deren Teile dürfen nur in Zusammenhang mit dem darin beschriebenem Hilfsmittel verwandt werden.

1. Einführung

Die Anwendung ermöglicht die Darstellung eines Echtzeit-Videostreams auf dem Monitor.

Die Videodaten werden unter Nutzung von DirectShow® sowie DirectDraw® der [DirectX®](#) Bibliothek von Microsoft® über einen USB 2.0 fähigen Adapter verarbeitet.

Die Anwendung ist für die Nutzung durch Sehbehinderte vorgesehen und verfügt deshalb nur über ein absolutes Minimum an Benutzeroberflächen-Elementen. Aufgrund der vorrangigen Nutzung ist eine Steuerung der Anwendung über die Tastatur implementiert.

Folgende Funktionalitäten stehen zur Verfügung:

- Erscheinungsbild des Videos: Kontrast, Helligkeit, Farbsättigung, Farbton
- Bilddarstellung nach verschiedenen Verfahren (interlaced, deinterlaced etc.)
- Umschaltung zwischen schwarz-weiß und Farbe wahlweise Darstellung von Falschfarben und Echtfarben
- Wechseln der Fensterposition über die 4 Ecken des Monitors

- Speichern und Laden von 10 definierten Snapshots (Bilder) bzw. frei definierbar
- Starten/Beenden des Echtzeitvideos
- Anzeige und Bewegung einer horizontalen Linie im Video
- Vollbildmodus
- Fenstergröße ändern
- Alle relevanten Einstellungen bzw. Steuermöglichkeiten werden in einer Konfigurationsdatei (ClearNote+.ini) abgelegt. Diese Datei befindet sich im Anwendungsordner (Standart ist C:\Programme\ClearNote+).
- Kamerazoom
- Drehen des Bildes um 180°
- Toolbox
- Anpassung an Supernova und Lunar(Plus)mindestens Version 7 oder höher

© Die **ClearNote+** Wiedergabesoftware darf nur in Verbindung mit von der Tieman Group gelieferten Hardware eingesetzt werden!

2. Installation der Software

Die **ClearNote+**-Software wird nur benötigt, wenn Sie das **ClearNote+** an einen PC oder Laptop anschließen wollen.

Bevor Sie den USB Stecker mit Ihrem Notebook (oder PC) verbinden, muß die Software installiert werden:

Legen Sie die mitgelieferte **ClearNote+-CD** in das entsprechende CD-Laufwerk ein.

Die CD startet automatisch, wenn nicht starten Sie bitte die Datei „Start.exe“ manuell. (Evtl. sehen Sie nur „Start“).

Installieren Sie jetzt die Wiedergabesoftware, indem Sie den Anweisungen folgen.

Bitte starten Sie das Microsoft® Windows neu.



2.1 Starten / Beenden der Software

Bevor Sie die Wiedergabesoftware starten, muß Ihr ClearNote+ über den USB-Bus angeschlossen sein.

Während der Installation können Sie eine Startverknüpfung auf den Desktop legen und einen Eintrag in das Startmenü vornehmen. Hier könnten Sie die **ClearNote+** Software starten. Bei der Standard-Installation liegt die Startdatei unter

"C:\Programme\ClearNote+\ClearNote+.exe".

Beenden können Sie die Software über die Tastenkombination „Alt+F4“.

Hinweis:

Die ClearNote+-Software wird automatisch beendet und wieder gestartet sobald Sie Supervova oder Lunar(Plus) gestartet haben.

3. Die wichtigsten Funktionen

In diesem Kapitel lernen Sie, wie die wichtigsten Softwarefunktionen der **ClearNote+** -Software einzusetzen sind.

Das **ClearNote+** -Fenster kann in der Größe mit der Tastatur oder Maus angepaßt werden.

Drücken Sie V um das Programmfenster zu maximieren (ganzer Bildschirm) oder auf die Normalgröße zurückzustufen.

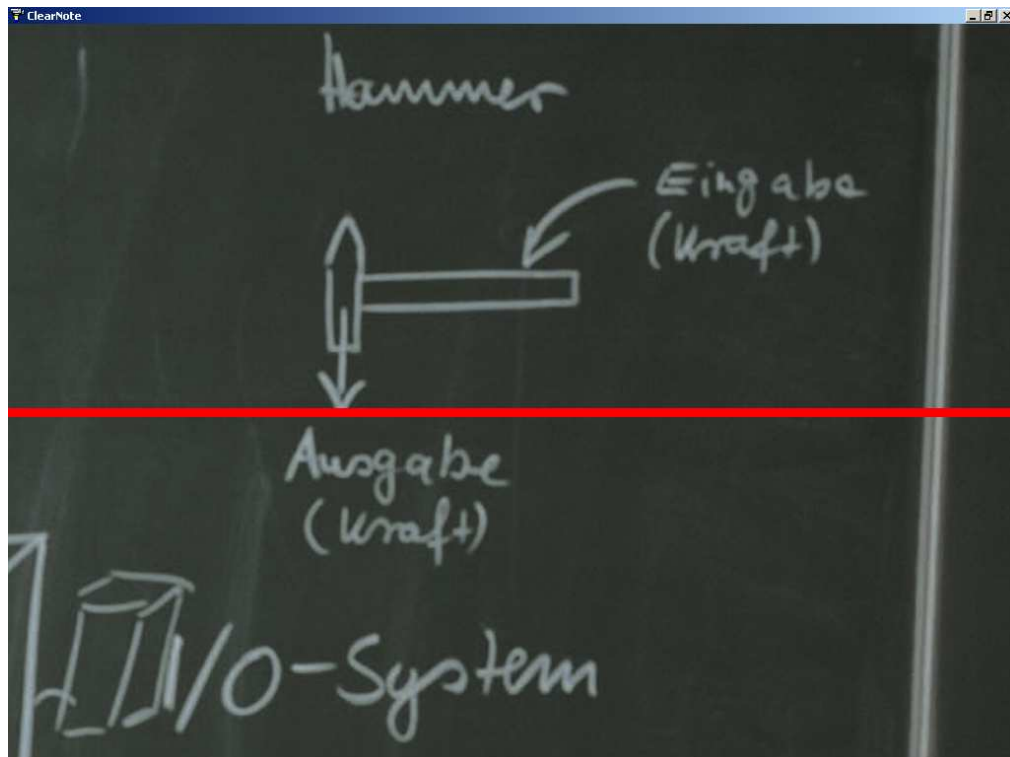
Weiterhin können Sie das Anzeigefenster proportional mit der Tastenkombination "SHIFT+→" und "SHIFT+←" vergrößern bzw. verkleinern. Mit „Strg+← → ↑ ↓“ wird das Anzeigefenster nicht proportional in der Größe verändert. Möchten Sie wieder die voreingestellte Größe des Anzeigefensters haben drücken sie einfach „O“.

Mit den Pfeiltasten (← → ↑ ↓) können Sie das ganze Anzeigefenster verschieben.

Wenn Sie das Fenster z. B. auf ¼ der Bildschirmgröße ziehen, können Sie es mit der Taste B über alle 4 Ecken des Bildschirmes bewegen.

Mit der Taste S bekommen Sie ein Standbild oder durch nochmaliges drücken wieder das Livebild.

3.1 Virtuelles Lineal / Leselinie



Um sich besser orientieren zu können, oder z. B. um auf der Vorlage unter der **ClearNote+**-Kamera schreiben zu können, besteht die Möglichkeit, eine Linie im das **ClearNote+** -Bild einzublenden: Wenn die **ClearNote+**-Software aktiv ist, können Sie mit der Taste „L“ eine Linie Ein- und Ausblenden. Ist die Linie sichtbar, läßt sie sich mit den Tasten "SHIFT+↑" und "SHIFT+↓" bewegen.

Sowohl die Linien-Breite, als auch die Linien-Farbe lassen sich in der Konfigurationsdatei anpassen. Dort sollten nur Änderungen von einem sehr versierten Anwender durchgeführt werden.

3.2 Bild speichern

Ihre **ClearNote+**-Software bietet die Möglichkeit, Bilder zu speichern.
Grundsätzlich stehen 2 Varianten zur Verfügung:
Bild speichern im „Hotkey-Modus“
Bild ganz „normal“ mit Dateinamen speichern

Hotkey Modus :

Wenn die **ClearNote+**-Software aktiv ist, stellen Sie bitte das Bild so ein, wie Sie es speichern wollen. Danach drücken Sie "ALT+(Zifferntasten 1 bis 0)".

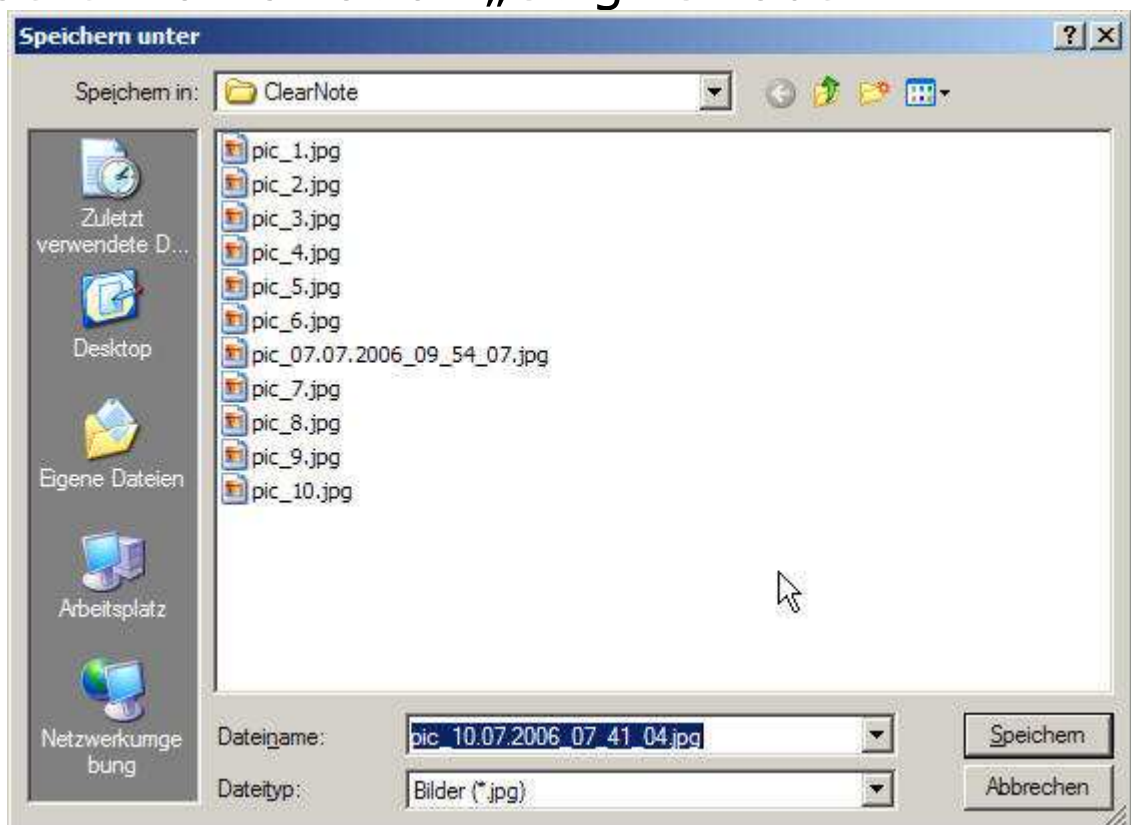
z.B. " ALT +1"

So können Sie bis zu 10 Bilder im JPG-Format speichern.

Die Bilder werden analog zu den betätigten Zifferntasten benannt (z. B. pic_1.jpg). Diese Durch erneutes drücken von " ALT +(Zifferntaste 1 bis 0)" wird das Bild überschrieben. Diese Bilder finden Sie wieder im **ClearNote+** Verzeichnis in „Eigene Dateien“.

Normal speichern :

Die Bilder mit eigenem Namen zu speichern:
Stellen Sie das Bild so ein, wie Sie es
speichern möchten, führen Sie nun die
Tastenkombination „Strg+S“ aus.



Über den Dateiauswahldialog können Sie das Bild in einem selbst bestimmten Ordner ablegen und einen eigenen Namen verwenden. Sie bekommen einen Namen vorgeschlagen welcher das aktuelle Datum mit Uhrzeit enthält.

3.3 Bild öffnen

Ihre **ClearNote+**-Software bietet auch die Möglichkeit, Bilder zu öffnen.

Grundsätzlich stehen 2 Varianten zur Verfügung:

Bilder öffnen im „Hotkey-Modus“

Bild ganz „normal“ aus einem Ordner öffnen

Das Bild wird in einem neuen Programmfenster geöffnet. Mit „ALT+F4“ können Sie das Bild wieder schließen.

Hotkey Modus :

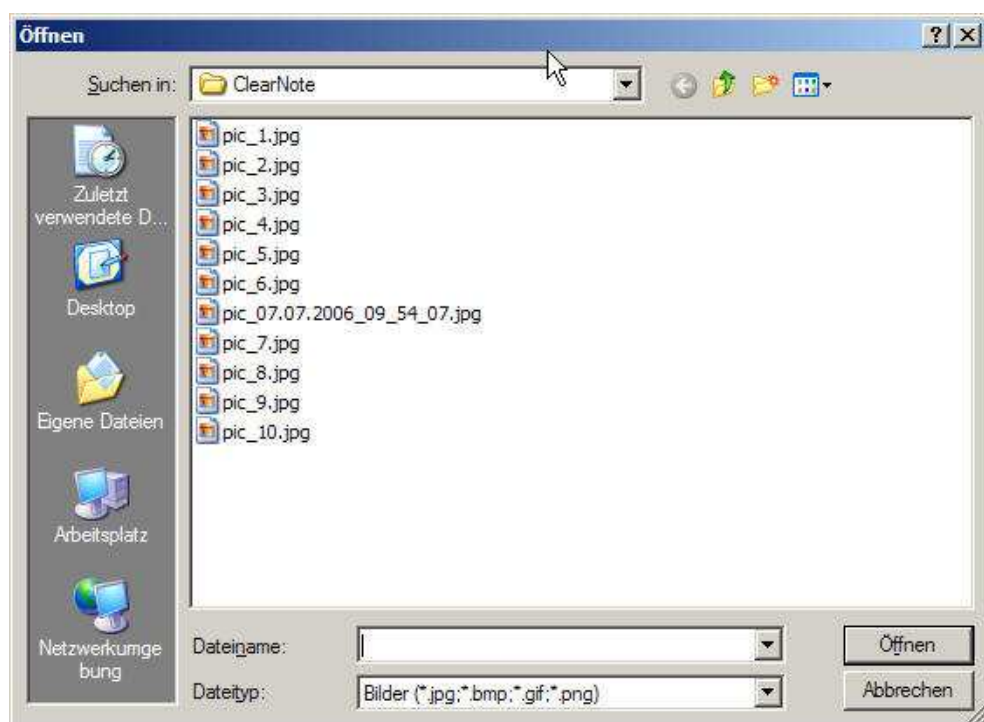
Diese Bilder können Sie sich mit

Der Zifferntaste 1 bis 0 im Windowsbildanzeige-Programm anzeigen lassen.

Normal

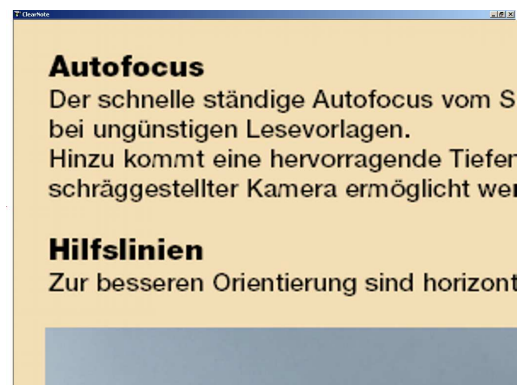
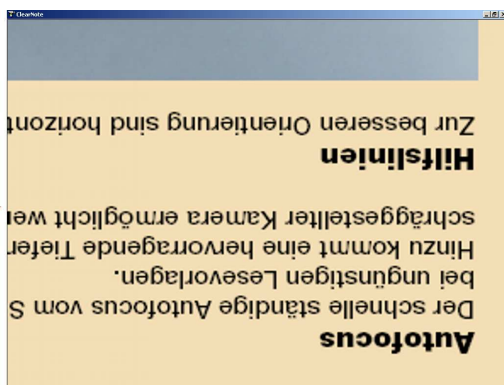
öffnen :

Mit „Strg+O“ wird ein Dateiauswahl dialog geöffnet. Wählen sie ein Bild aus das Sie öffnen möchten.



3.4 Bildrotation

Sollte es nötig sein, *das Videobild* zu drehen, (Kamera-Arm in Stecksockel um 180° gedreht) können Sie dies mit der Tastekombination Strg+D tun.



3.5 Modusumschaltung

Sie können das Live-Bild im Foto oder im Positiv-Negativ-Modus anschauen.

3.6 Falschfarben / Lesefarben

Bedingt durch verschiedene Lesevorlagen oder die Ausprägung der Augenerkrankung kann es nötig sein, das Bild des Lesegutes farblich zu verändern. Sie müssen vorher in den Positiv- oder Negativ-Modus wechseln.



3.7 Reset / Rücksetzen

Die in der Konfigurationsdatei eingestellten Werte (Lieferzustand) können mit der Tastenkombination „Strg+R“ wieder hergestellt werden. Diese Funktion ist sinnvoll, wenn Sie z.B. den Kontrast, die Helligkeit und Farben soweit verstellt haben, dass kein Bild mehr zu erkennen ist.

3.8 Farbe und Kontrast des Bildes

Zur Optimierung des über Ihre **ClearNote+** - Software wiedergegeben Bildes können Sie folgende Anpassungen vornehmen:

Erhöhen der Helligkeit	H
Verringern der Helligkeit	SHIFT+H
Erhöhen des Kontrastes	K
Verringern des Kontrastes	SHIFT+K
Erhöhen der Farbsättigung	F
Verringern der Farbsättigung	SHIFT+F
Erhöhen des Farbtones	T
Verringern des Farbtones	SHIFT+T
Interlaced-Modus Ein-Ausschalten	I
Interlaced-Modus wechseln	Strg+I

3.9 Fenster in den Vordergrund erzwingen

Damit das **ClearNote+**-Fenster immer im Vordergrund des Desktops stehen bleibt, auch wenn Sie auf ein anderes Fenster klicken, so drücken Sie die Taste „U“. Drücken Sie nochmals die Taste „U“ damit es wieder ein "normales" Fenster wird.

3.10 ClearNote+ Toolbox einblenden

Die **ClearNote+** Toolbox ist ein kleines zusätzliches Programmfenster mit 6 Buttons zur **ClearNote+**-Steuerung mit der Maus. Dieses Zusatzfenster wird mit Strg+T ein- bzw. ausgeblendet. Die Buttons haben folgende Funktionen:

1.Reihe : Bild vergrößern , Modus umschalten , zwischen interner und externer Kamera umschalten

2.Reihe : Bild verkleinern , Beleuchtung ein/aus-schalten , Splitfenster ein/aus-blenden



3.11 Bild vergrößern/verkleinern

Mit „ALT+↑“ wird das Kamerabild vergrößert und mit „ALT+↓“ wird es verkleinert.

3.12 LED Beleuchtung am Kamerasystem

kann mit „Strg+B“ an- und ausgeschaltet werden.

3.13 Autofokus an/aus – manueller Fokus

Die automatische Scharfstellung (Autofokus) wird mit „Strg+A“ an- bzw. ausgeschaltet.

Wenn diese ausgeschaltet ist, so kann man selbst die Schärfe mit der Tastenkombination: „Strg++“ und „Strg+-“ ändern.

3.14 externe Kamera Umschaltung

Wenn man ein externe Kamera(siehe Hardware Anleitung Kapitel 13) angeschlossen hat, so kann man das Bild zwischen der internen und externen Kamera mit „Strg+K“ umgeschaltet werden.

3.15 Split-Modus: Videofenster ein- ausblenden und verschieben

Sobald ein Screenreader zur ClearNote+- Software parallel arbeitet, wird im Splitmodus gearbeitet. Programmbedingt kann man das Videofenster nur über Strg+← → ↑ ↓ in der

Größe ändern oder mit Strg+V ganz wegblenden oder wiederherstellen. Außerdem wird das Videofenster durch drücken der Windows-Taste ausgeblendet. Mit der Programmumschaltung von Windows (ALT-TAB), kann man jederzeit das Videofenster wieder einblenden.

4. Steuerung der Tastatur ändern

Alle Funktionalitäten der Anwendung lassen sich mit Hilfe von Tastenkombinationen aufrufen. Die Tastenkombinationen können frei definiert werden und befinden sich in der Konfigurationsdatei ClearNote+.ini Abschnitt [KeyCodes] im Anwendungsordner. Die Tastenkombination können wie folgt definiert werden.

Taste	Kürzel
Tasten A-Z	A-Z
Tasten 0-9	0-9
Tasten F1-F12	F1-F12
Zahlen auf numerischen Tastaturbereich	NUMPAD1-NUMPAD9
Leertaste	SPACE
Umschalttaste	SHIFT
Steuerungstaste	CONTROL
Tabulatortaste	TAB
Rücktaste	BACK
Returntaste (Entertaste)	RETURN
ESC-Taste	ESCAPE
Einfügen-Taste	INSERT
Entfernen-Taste	DELETE
Pos1-Taste	HOME
Ende-Taste	END
Bild auf-Taste	PAGE_UP
Bild ab-Taste	PAGE_DOWN
Cursor-Tasten	LEFT, RIGHT, UP, DOWN

Es besteht die Möglichkeit, Tastenkombinationen in Zusammenhang mit der Umschalt- und der Steuerungstaste zu definieren. Dazu wird ein '+' zwischen die zu benutzenden Tasten eingefügt. Beispiel: Umschalten + K: K+SHIFT

4.1 aktuelle Hotkeyliste

Die aktuellen Tastenkombinationen (Hotkeyliste) kann man sich im Programm anzeigen lassen. Mit der Tastenkombination „STRG-H“ wird diese aufgerufen durch drücken der „ESC“-Taste kehren Sie zum Programmfenster zurück.

5. Sonstiges

Sie können Ihre **ClearNote+**-Software auch selbst konfigurieren. Dies sollten aber nur erfahrene Anwender durchführen. Eine genaue Beschreibung der Konfigurationsdatei **ClearNote+.ini** befindet sich im PDF-Dokument: Anwendungskonfiguration.pdf. Diese befindet sich im **ClearNote+**-Installationsverzeichnis.

6. Service und Hilfestellung

Support, der zur Anwendungssteuerung nötig ist, gehört nicht zum Lieferumfang des **ClearNote+**-Systems. Sollten sich dennoch Fragen ergeben, die sich nicht aus diesem Dokument klären lassen, steht Ihnen Ihr Händler gerne zur Verfügung.

Bitte geben Sie bei einem eventuellen Servicefall die Seriennummer an:

Seriennummer Ihres **ClearNote+** :

.....

Bei Bedienungsfragen zu Ihrer **ClearNote+**-Software wenden Sie sich bitte an Ihren lokalen Händler.

Ihr lokaler Händler:

7. Hersteller

Tieman GmbH

Fritzlarer Straße 25
34613 Schwalmstadt

Tel: 06691 9617-0 Fax: 06691 9617-27

www.tieman.de info@tieman.de

www.optelec.de info@optelec.de

Erstellungsdatum: 4.04.2008